

神田ノスタルジア

Kanda Nostalsia

Revitalization of historic urban center
through visualization of the value of places and neighborhoods
SITE: Kanda District, Chiyoda-Ward
FACULTY: Prof. Hideki Koizum, Assoc. Prof. Rikutarō Manabe
MEMBER: Kaito Kobayashi, Tomoyuki Shiraiishi, Shusuke Tojo, Dai Xinyu,
Zhang Xinxuan, Gledisa Golikja

場所と境界の価値の可視化をつうじた都心既成市街地の再生
対象地: 神田地区(千代田区)
担当教員: 小泉秀樹教授・真鍋陸太郎准教授
メンバー: 小林海渡・白石智之・東條秀祐・戴昕雨
張心璇・ゴリキャ グレディサ

対象地区の概要 | About Kanda

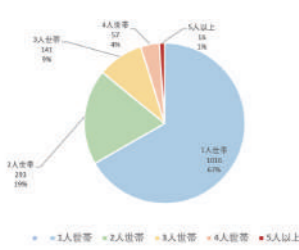


神田駅西口商店街と御宿稲荷神社
Kanda-Eki Nishiguchi shopping street and Onjuku Inari Shrine

千代田区の北東部に位置し皇居にもほど近い地区である神田はその多様さが特徴である。江戸時代に町人地と武家地に分かれていたという歴史的経緯がその後の土地利用にも影響しており、町人地としてのルーツを持つ内神田と武家地としてのルーツも持つ神田錦町では街区の用途や大きさが異なる。このような多様さや雑然とした様子が「神田らしさ」を生み出している。

Located in the northeastern part of Chiyoda City and close to the Imperial Palace, Kanda is characterized by its diversity. The historical division of the land into machinin and samurai districts during the Edo period (1603-1867) has influenced subsequent land use, with Uchi-kanda, which has its roots as a townsmen district, and Kanda-Nishikicho, which also has its roots as a samurai district, having different uses and sizes for the city blocks. This diversity and chaos creates the "Kanda-ness" of the area.

神田の現況分析 | Analysis of Kanda



神田の人口ピラミッド
Age structure in Kandas

神田の世帯類型
Type of households in Kandaure of Kanda



パブリックスペースの分布
Map of public spaces

神田の歩道設置状況
Sidewalks in Kanda

神田地区の現況に関して人・交通・都市計画・歴史・施設立地・コミュニティ・近年の開発といった観点から分析をおこなった。

The current status of Kanda was analyzed in terms of population, transportation, urban planning, history, facility location, community, and recent development.

分析の結果、以下のことが明らかになった。一つはパブリックスペースや緑の不足である。特に神田駅西口は駅前であるにもかかわらず人々が滞留できる空間が少なく人々のアクティビティの幅を制約していると考えられた。二点目は都心回帰の動きの中で人口が増加しているものの単身世帯や高齢者が多く子供の数は多いとは言えないという事である。神田のコミュニティは神田祭と町会を基盤としているが、将来的にその担い手が不足する可能性が考えられた。三点目は物理的に区画された歩道が少ないことである。歩行者天国や一方通行などの対策が取られている道もあるものの、より安全な環境を目指す必要があると考えられた。

The analysis revealed the following. (1) There is a lack of public space and greenery. In particular, there is no space for people to stay at the west exit of Kanda Station, which was considered to limit the range of people's activities. (2) Although the population is growing, there are many single-person households and elderly people and few children. The Community in Kanda is based on Kanda Festival and Chokai, neighborhood associations. The possibility of a shortage of such bearers in the future is conceivable. (3) Fewer physically separated sidewalks. Although some streets have been pedestrianized and one-way streets have been implemented, it was deemed necessary to aim for a safer environment.

町会の方へのインタビュー | Interview with a Chokai



内神田鎌倉町会 田熊さん
Uchikanda Kamakura Chokai
Takuma-san

ファミリー層は町会の活動に良く参加してくれるが、単身世帯はあまり参加しない。
Family tend to join the activities of Chokai, but single-person households don't.

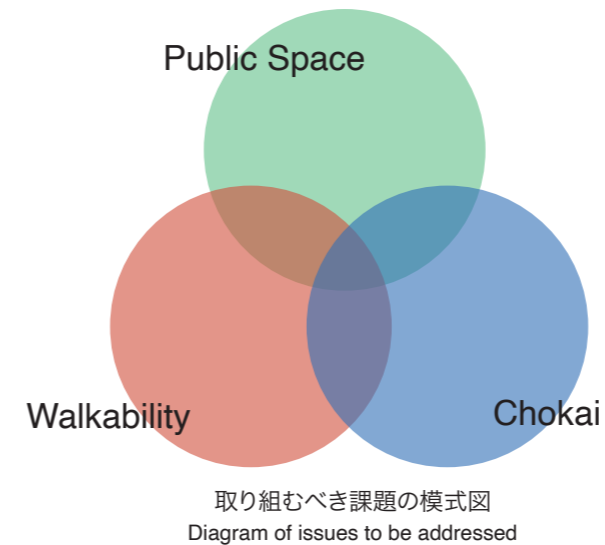
神田らしさを残すためには神田に住んでいなくても神田に関わっている人を巻き込む必要がある。
To maintain the "Kanda-ness", we have to involve the people related to Kanda in community, regardless of whether they live in Kanda or not.

昔は路地をはじめとした町中で遊んでいたが、今は町で遊ぶということはできない
I used to play on the narrow roads and other places in town, but inow there are fewer narrow roads and today's kids can't do that.

神田と町会についての理解を深めるため、内神田鎌倉町会の田熊さんにお話を伺った。

To understand Kanda and Chokai, the interview with Takuma-san, the Vice Chairman of Uchikanda Kamakura Chokai was conducted.

取り組むべき課題 | Issues to be addressed



分析とインタビューを踏まえて、三つの課題を取り上げることとした。一つ目はパブリックスペースが少ないことである。コミュニティ活動を支える場に加え、休んだり遊んだりするための場が不足していると判断した。二つ目は低いウォーカビリティである。歩きやすいかと歩きたくさせるかの双方で改善の余地があると判断した。三つ目は町会をはじめとするコミュニティの担い手を関係人口も含めて確保することである。これらの課題は相互に関連している。

Based on analysis and interview, three issues in Kanda was chosen to be addressed. (1) Lack of public space. Not only the space for community activities, but also the space for rest and play is needed. (2) Low walkability. it is necessary to enhance walkability from both safe to walk and fun to walk aspect. (3) Increase the number of people who are involved in community regardless of whether they are residents or not. These three issues relate each other.

介入のアプローチ | Approach of Interventions

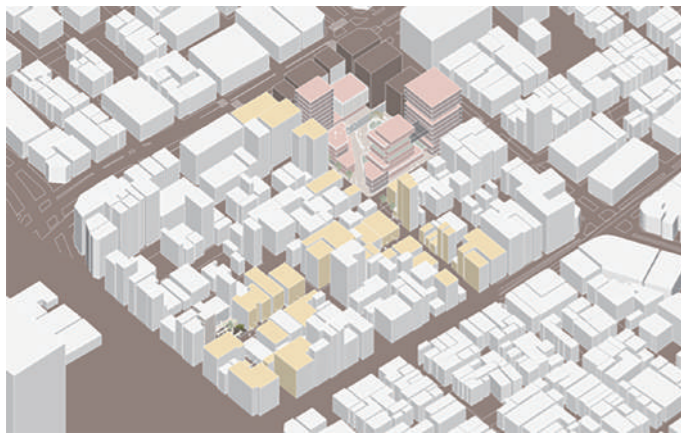


介入地点の位置
Location of Intervention sites

上記の三つの課題に取り組むべく、神田地区内にサイトAからサイトEまでの5つの介入地点を設定した。これら地点に上記の三課題を改善するような建造環境上の介入をすることにより神田をより魅力的なまちへと変えることを図る。具体的にはパブリックスペースの創出や、異なる属性(居住者・学生・会社員・ランナー)の人々の顔が見え、顔見知りになれるような空間の整備を中心とする。これは顔見知りが増えることで神田のコミュニティに参加できるようになる、という長期的な効果を狙ったものである。そこで短期的な取り組みとして合わせてソフト面・制度面に関する介入も行う。

Five intervention sites were selected within the Kanda area, from Site A to Site E, to address the above three issues. The goal is to solve Kanda's problems by intervening in the built environment at these sites. Specifically, focus on creating public spaces and developing spaces where people with different attributes (residents, students, office workers, runners) can get to know each other. This is intended to have the long-term effect of increasing the number of people who know each other and become involved in community. Therefore, as a short-term initiatives, social and institutional interventions are also provided.

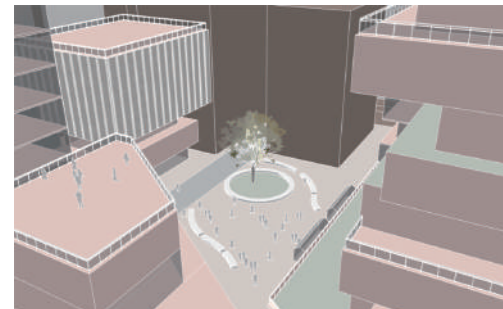
[A・B] 交流拠点としての内神田 | [A/B] Uchi-Kanda as a community



神田駅西口通りの終点であり、大手町やお茶の水など周辺の地区からのアクセスも良好な内神田1丁目に、古いビルの再開発と既存のパブリックスペースのリノベーションによって神田外も含む人の流れを作り出し関係人口も含めた多様な人々の交流拠点として位置づける。

Uchi-kanda 1-chome, the end of Kanda Eki Nishi-guchi Street and easily accessible from surrounding districts such as Otemachi and Ochanomizu, will be positioned as a hub for diverse people to interact through redevelopment of old buildings and renovation of existing public spaces to create a flow of people including those outside Kanda.

[A] 内神田における長期的な取り組み | [A] Long term intervantion in Uchi-Kanda



中央の広場とテラス
Central square & terrace



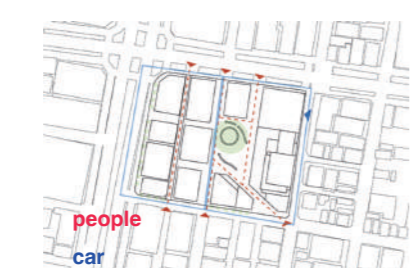
異なる階の人々と交流できる活気ある通り
Lively street where people can interact



路地のような雰囲気のある入口
Entrance with the atmosphere like "roji", narrow



混合用途のビルの断面図
Cross sectional view of mixed use building



サイトAの平面図
Plan for Site A

サイトAには混合用途の新しいビルと広場を建設する。住宅を供給することで若年層の居住者を増やすことを目指す。神田の住民だけでなく大手町の会社員やお茶の水の学生などが時間を過ごすことのできる場を提供する。

Mixed use buildings are built. Aim to increase the young residents by providing residences. Provide the place not only for resident but also the visitors from different neighborhood like Otemachi and Ochanomizu.

[B] 内神田における短期的な取り組み | [B] Short term intervantion in uchi-Kanda



サイトBの平面図
Plan for Site B



御宿稲荷神社周辺での歴史に関するイベント
History related event around Onjuku Inari shrine

サイトBでは短期的な取り組みとしてパブリックスペースのリノベーションをおこなう。道路を歩行者空間化しイベントの開催や飲食をおこなえるようにする。歴史とアートを基調とした賑わいのある空間を目指す。

Site B will renovate the public space as a short-term initiative. The road will be converted into a pedestrian space that can be used for events and dining. The goal is to create a lively space based on history and art.

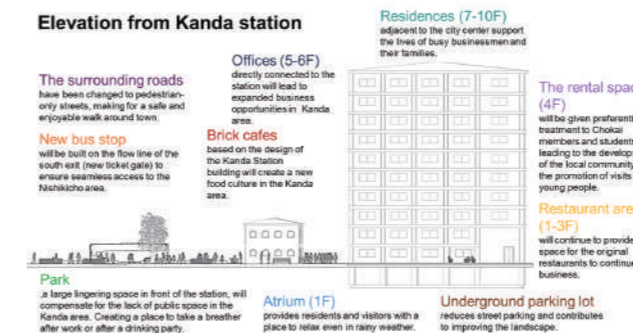


(左) アートを基調とした内神田尾嶋公園のリノベーション
(Left) Art based renovation of Uchi-Kanda Ojima park



(右) 御宿稲荷神社前の通りのイメージ。道路のデコレーションによって沿道のカフェや居酒屋に魅力的な雰囲気を出し賑わいのある空間とすることを旨とする
(Right) Image in front of Onjuku Inari Shrine. Aim to create an attractive atmosphere for roadside cafes and izakayas by decorating the road and making it a bustling place.

[C] 神田の顔としての神田駅西口 | [C] Kanda Station West Exit as the face of



サイトCの断面図と入居テナント
Cross sectional view of Site C



サイトCの施設配置イメージ
Plan for Site C



駅から商店街への動線
The path from station to Shopping street



歩行者空間化された道路と新バス停
The pedestrianized road and new bus stop



駅前広場で過ごす人々
People spending their time at station square

神田駅と神田駅西口商店街を結ぶ形で駅前広場を創出した。広場の脇に設置するカフェは神田駅の高架橋と調和するようレンガで建設した。混合用途になっており、町会メンバーや学生に優先使用権のあるレンタルスペースも含まれている。交通施策との連携も図った。

A station square was created to connect Kanda Station and the Kanda Station West Exit Shopping Street. The café on the side of the plaza is made of bricks to harmonize with the viaduct. The space is mixed-use and includes a rental space with priority usage rights for town council members and students. The project was also coordinated with the transportation policy.

[D・E] 憩いの場としての神田錦町 | [D/E] Kanda-Nishikicho as place of rest and rec-



サイトDの平面図
Plan for Site D



サイトDのコミュニティスペースの詳細
Detail of community space in Site D



サイトEに対する介入の詳細
Details of intervention for Site E



サイトD・E周辺における公園の欠如
Lack of parks around Site D/E

周辺に公園の少ない神田錦町3丁目において、街区内部の道路を子供の遊び場や人々の休憩の場へと転換する。道路を遊び場へと転換することでインタビューで伺った、「町の中で遊ぶ」といった経験に近い経験を子供達に提供することを意図している。また、神田錦町周辺には学校・大学、公的機関やオフィスビル、ほぼ日の学校等が立地しているため、居住者に加えてそれらの利用者がこの場を訪れることを想定している。

In Kanda-Nishikicho 3-chome, where there are few parks in the neighborhood, a road inside the city block will be converted into a playground for children and a place for people to rest. By converting the street into a playground, we intend to provide children with an experience similar to that of "playing in the town." The area around Kanda Nishikicho is also expected to attract visitors from schools, universities, public institutions, office buildings, and the Hobonichi School.

サイトDでは道路空間を芝生にし、現在駐車場等となっている低未利用地を広場やキッチンカースペース等を中心としたコミュニティスペースへと転換する。サイトEでは錦城学園の南の道路を週に一度歩行者空間化し路面や壁面にペインティングを施すことで子供たちが遊べる空間にする。また駐車場などにポップアップマーケットなどを展開する。

Site D will convert the street space to street playground with grass and convert parking lots into community spaces such as a square, kitchen car space. At Site E, the road on the south side of Kinjo School will be turned into a pedestrian space once a week. The street and wall surfaces will be painted to create a space for children to play. A pop-up market will also be held in the parking lot.

ソフト面・制度面に関する介入 | Social and institutional interventions

建造環境への介入に加え、学生団体を組織しコミュニティ活動に参画させることで、神田のコミュニティを支えるアクターの数を増やす。また制度面では中高層住居専用地域の範囲を拡大して住宅の供給を増やし人口を増やすことも有効であると考えられる。

Increase the number of actors supporting the Kanda community by organizing student groups of to participate in community activities. On the institutional side, the scope of the exclusive district for med to high-rise residential building will be expanded. This will promote the construction of housing and thereby increase the population.